

Rotmilan – Land zum Leben Ergebnisse Projektregion Ostsachsen

Ergebnisse: Brutbestand

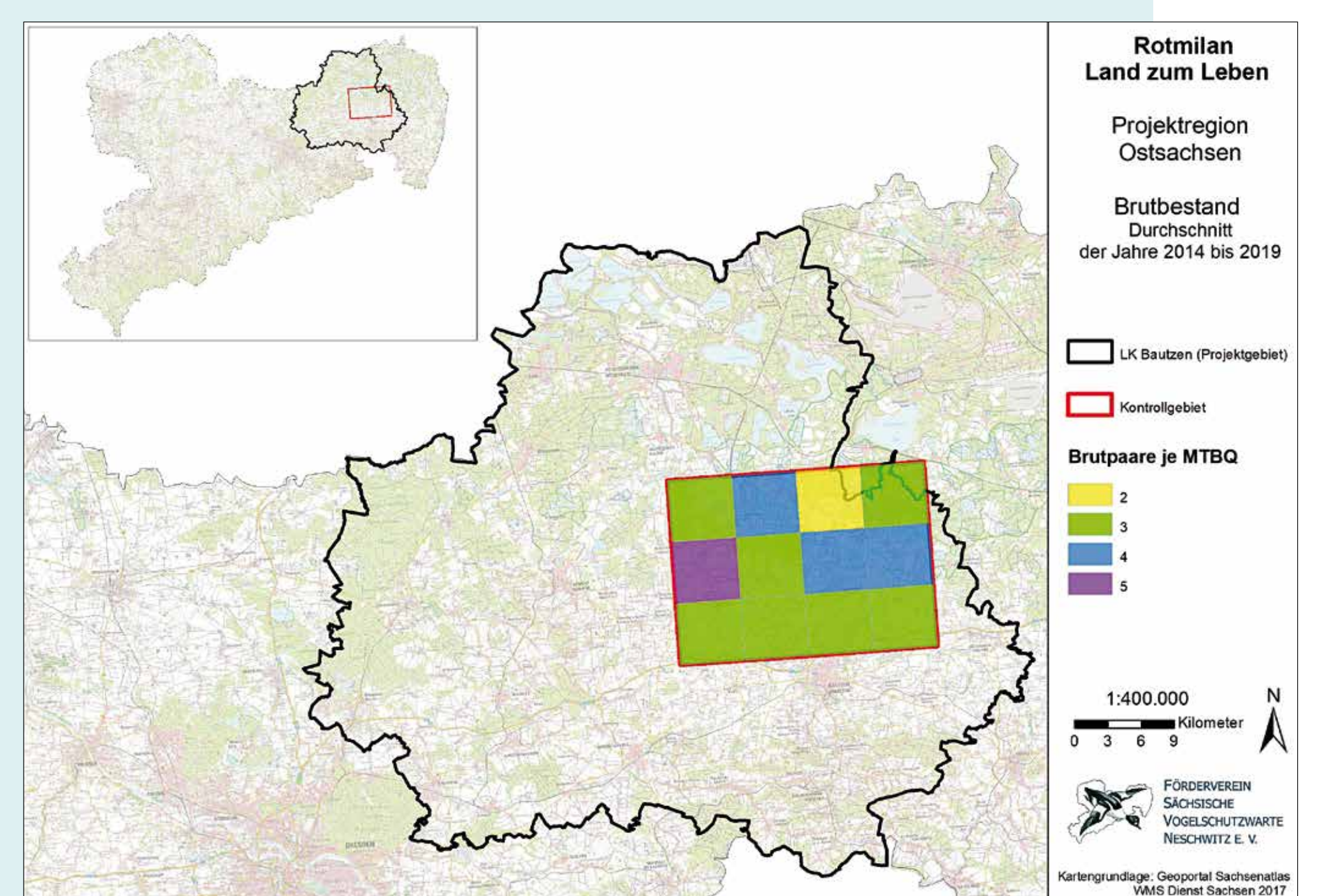
Von 2014 bis 2019 wurden im Kontrollgebiet in Ostsachsen auf 388 km² der Brutbestand und die Reproduktion des Rotmilans erfasst. Es zeigte sich über die Jahre ein mehr oder minder stabiler Brutbestand (Ø 40 Brutpaare/Jahr) mit einer schwankenden Reproduktion (Fortpflanzungsziffer: Ø 1,3). Die am häufigsten genutzten Brutbäume waren Kiefer und Eiche. Die Untersuchung zum Nestbaumschutz gegen baumkletternde Arten zeigte kein eindeutiges Ergebnis. Der Waschbär spielte somit keine ausschlaggebende Rolle für den Bruterfolg des Rotmilans im Kontrollgebiet.



Fast flügger Rotmilan auf seinem Nest (Foto: V. Nachtigall).

Ergebnisse: Maßnahmen

Für die Verbesserung der Nahrungsverfügbarkeit und die Erhöhung der Zahl der Beutetiere zur Brutzeit des Rotmilans wurden gemeinsam mit Landwirtschaftsbetrieben Maßnahmen im Projektgebiet umgesetzt. Schwerpunkte stellten die angepasste Schnittnutzung, der Anbau von Feldfutter und die Etablierung von Brachen dar. Viele Betriebe standen dem Naturschutz offen gegenüber und engagierten sich auch freiwillig und unentgeltlich für den Rotmilan. Genauso wie bei geförderten Maßnahmen war es dabei jedoch wichtig, dass diese in den Betriebsablauf passen. Insgesamt wurden im Projektzeitraum ca. 5.000 ha Acker- und Grünland rotmilanfreundlich bewirtschaftet.

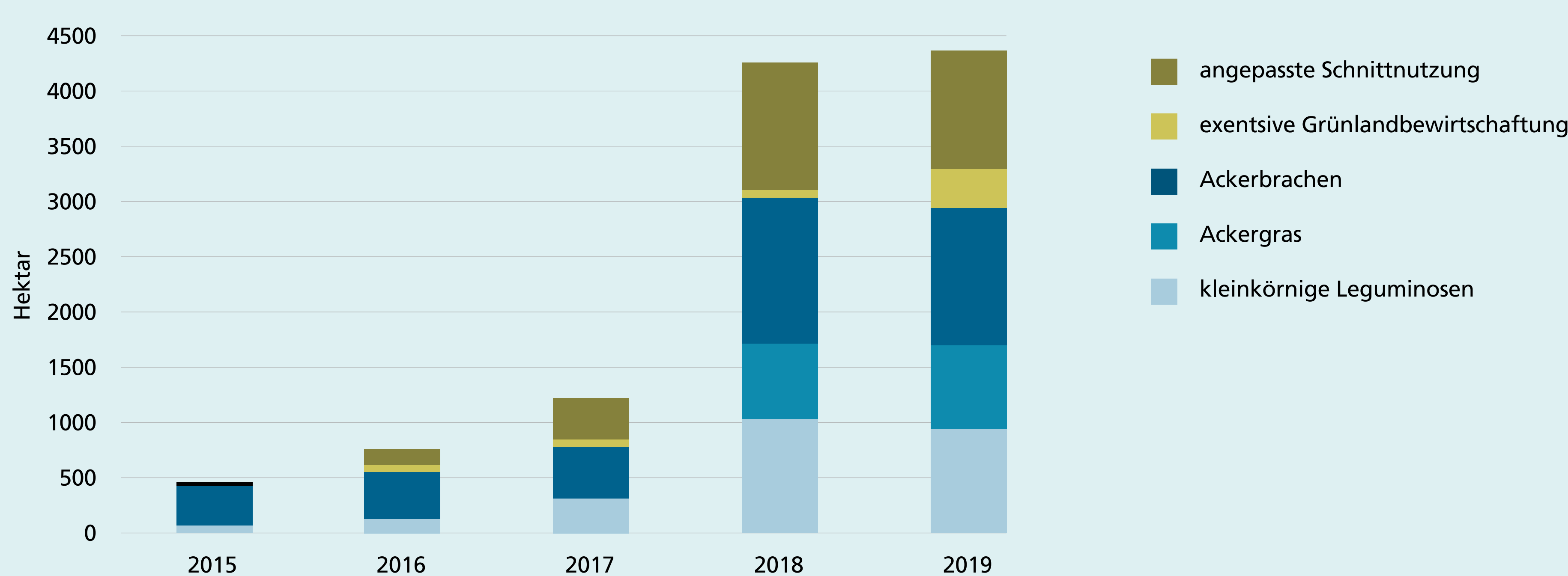


Lage des Projekt- und Kontrollgebietes mit den durchschnittlichen Brutpaarzahlen der Jahre 2014 bis 2019 pro Messtischblattquadrat (MTBQ).

Brutbestand und Reproduktion des Rotmilans von 2014 bis 2019 im Kontrollgebiet Ostsachsen.

Jahr	Brutbestand	Brutnachweis	Erfolgsanteil %	Summe Juv.	0 Juv.	1 Juv.	2 Juv.	3 Juv.	4 Juv.	Brutgröße (Junge je erfolgreiche Brut)	Fortpflanzungsziffer (Junge je begonnene Brut)	Abundanz [BP/100km ²]
2014	26-34	26	77	33	6	9	9	2	0	1,65	1,27	7,7
2015	42-46	42	71	61	12	8	13	9	0	2,03	1,45	11,3
2016	38-41	38	71	54	11	7	14	5	1	2,00	1,42	10
2017	43-45	43	74	59	11	11	15	6	0	1,84	1,37	11,5
2018	41-44	41	54	43	19	6	11	5	0	1,95	1,05	11,0
2019	46-49	46	76	66	11	7	25	3	0	1,89	1,43	12,2

Juv. = Jungvögel



Umgesetzte Maßnahmen für den Rotmilan im Projektgebiet in den Jahren 2015 bis 2019. Flächen, die über mehrere Jahre existierten, sind kumulativ angegeben.



Neben dem Rotmilan nutzen auch viele andere Vögel die Mahd zur Nahrungssuche (Foto Archiv Förderverein Vogelschutzwärte, S. Siegel).

Kontakt:

Förderverein Sächsische Vogelschutzwärte Neschwitz e. V.
 Park 4, 02699 Neschwitz
 Telefon 035933 / 179862
 foerderverein@vogelschutzwaerte-neschwitz.de
 www.vogelschutzwaerte-neschwitz.de/rotmilanprojekt.html

